

Arbetskraftsundersökningen i november 2002

Labour Force Survey: November 2002

I korta drag

Arbetade timmar minskar

Det genomsnittliga antalet utförda arbetstimmar per vecka på hela arbetsmarknaden var i november 140,5 ($\pm 1,5$) miljoner, jämfört med 144,2 miljoner timmar i november 2001. När hänsyn tas till olikheter i uttag av semester och annan ledighet innebär det en minskning med cirka 2 procent. En betydande orsak till att arbetade timmar minskar är den ökade sjukfrånvaron. Antalet personer som i november var sjuka hela eller delar av en arbetsvecka var 314 000, vilket är en ökning med 33 000.

Arbetskraften

Arbetskraften (sysselsatta och arbetslösa) uppgick i november till 4 383 000 ($\pm 30 000$) personer eller 77,2 procent av befolkningen i åldersgruppen 16-64 år att jämföra med 4 384 000 eller 77,7 procent i november 2001. Förändringarna ligger inom den statistiska felmarginalen.

Sysselsatta och arbetslösa

Den ökning av antalet arbetslösa som inleddes i september fortsatte mellan oktober och november. Antalet sysselsatta var oförändrat mellan oktober november. Detta framgår sedan variationer som är normala för säsongen rensats bort.

Övriga redovisade skattningar i detta SM avser ursprungliga, ej säsongrensade värden

Antalet arbetslösa uppgick i november till 171 000 ($\pm 12 000$) personer eller 3,9 ($\pm 0,3$) procent av arbetskraften, att jämföra med 164 000 eller 3,7 procent i november 2001. Antalet sysselsatta var i november 4 212 000 ($\pm 30 000$) och 4 220 000 i november 2001. Förändringarna är inte statistiskt säkerställda. Inom industrin minskade sysselsättningen med 37 000 personer jämfört med november 2001. Antalet deltagare i konjunkturberoende arbetsmarknadspolitiska program i november 2002 var 124 000, en ökning med knappt 2 000 personer jämfört med november 2001 (enligt statistik från AMS).



Statistiska centralbyrån
Statistics Sweden

Margareta Henkel, SCB, tfn 08-506 943 49, margareta.henkel@scb.se

Statistiken har producerats av SCB, som ansvarar för officiell statistik inom området.

ISSN 0082-0237 Serie AM – Arbetsmarknad 10 SM 0212. Utkom den 19 december 2002.
Tidigare publicering: Se avsnittet Fakta om statistiken.
Utgivare av Statistiska meddelanden är Svante Öberg, SCB.

Latent arbetssökande och undersysselsatta

Antalet personer som velat och kunnat arbeta men ej sökt arbete inklusive heltidsstuderande som sökt arbete (latent arbetssökande) uppgick i november 2002 till 119 000 ($\pm 12\ 000$), vilket är en ökning med 16 000 sedan november 2001. Av de latent arbetssökande var 56 000 heltidsstuderande som sökt arbete, dessa förs i internationell statistik till gruppen arbetslösa.

Antalet personer som av arbetsmarknadsskäl arbetar mindre än de skulle vilja (undersysselsatta) var i november 245 000 ($\pm 17\ 000$) jämfört med 248 000 november 2001. Förändringen ligger inom den statistiska felmarginalen.

November 2002 jämfört med november 2001

1000-tal	November 2001		November 2002		%
	Antal	%	Antal	%	
Arbetskraften	4 384 ± 30	77,7	4 383 ± 30	77,2	
Sysselsatta	4 220 ± 30	74,8	4 212 ± 30	74,2	
Personer i arbete	3 813 ± 34		3 766 ± 35		
Arbetslösa	164 ± 12	3,7	171 ± 12	3,9	
Ej i arbetskraften	1 260 ± 30		1 297 ± 30		
Befolkningen	5 644		5 680		

Arbetskraften och sysselsatta i procent av befolkningen
Arbetslösa i procent av arbetskraften

Skattningarna redovisas med osäkerhetstal
Se närmare avsnittet Statistikens tillförlitlighet

Arbetsförmedlingarnas verksamhetsstatistik

I nedanstående tabell redovisas antalet personer i arbetsmarknadspolitiska program administrerade av AMS (vid månads slut) och antalet personer berörda av varsel om driftsinskränkningar (totalt under månaden). Tabellen visar även antalet lediga platser, dels nyanmälda under månaden, dels kvarstående vid månads slut. Uppgifterna kommer från Arbetsmarknadsstyrelsen (AMS).

	November 2001	November 2002
Personer i utbildning och särskilda arbeten m.m.¹⁾		
Arbetsmarknadsutbildning inkl förberedande utb.	31 700	34 200
Start av näringsverksamhet	6 200	7 500
Datortek	6 000	5 300
Kommunalt program, ungdomar under 20 år	5 500	4 900
Ungdomsgaranti ungdomar 20-24 år	5 000	5 200
Arbetslivsinriktad rehabilitering	6 200	7 100
Allmänt anställningsstöd	3 000	2 900
Förstärkt anställningsstöd, 2-4 årsinskrivna.	13 500	11 400
Särskilt anställningsstöd personer över 57 år	1 700	1 800
Aktiviteter inom vägledning och platsförmedling	21 500	22 500
Projekt med arbetsmarknadspolitisk inriktning ²	500	2 600
Arbetspraktik	21 100	18 400
Övriga program (bl.a. program som upphört) ¹	400	0
Samhall ³	25 600	24 600
Anställning med lönebidrag	52 700	55 600
Offentligt skyddat arbete	6 100	6 200
Personer berörda av varsel om driftsinskränkningar		
Uppsägningar	9 300	6 700
Permitteringar	100	200
Förkortad arbetsvecka	200	100
Antal lediga platser		
Nyanmälda under månaden med mer än 10 dagars varaktighet	31 200	32 600
-därav i tillverkningsarbete	2 000	2 500
Kvarstående vid månads slut med mer än 10 dagars varaktighet	20 100	22 800

1) Se närmare AMS pressmeddelande 2002-12-06

2) Nytt program januari 2001. Fr.o.m 2002 ingår friårslediga.

3) Uppgifterna avser oktober då uppgift för november saknas vid pressläggningstidpunkten.

Innehåll

Tabeller	5
Tabellförteckning.....	5
Teckenförklaring.....	5
Diagram.....	6
1. Sysselsatta (1000-tal) 1990-2002, månadsvis.....	6
2. Sysselsatta (1000-tal) månadsvis, november 2000 – november 2002	6
3. Arbetslösa (1000-tal) 1990-2002, månadsvis	7
4. Arbetslösa (1000-tal) månadsvis, november 2000 – november 2002.....	7
5. Andel sysselsatta, arbetslösa resp. ej i arbetskraften inom olika åldersgrupper, november 2002	8
6. Personer ej i arbetskraften fördelade efter huvudsaklig verksamhet, november 2002	8
7. Antal sysselsatta inom olika näringsgrenar, november 2002.....	9
8. Antal anställda efter sektor samt företagare och medhjälpande familjemedlemmar efter kön, november 2002.....	10
9. Antal fast respektive tidsbegränsat anställda efter kön, november 2002..	10
Fakta om statistiken	11
Detta omfattar statistiken	11
Definitioner och förklaringar	12
Så görs statistiken	13
Statistikens tillförlitlighet.....	14
Bra att veta	15
Annan statistik	15
In English	16
Summary	16
List of terms.....	16

Tabeller

Tabellförteckning

Tabell 1

Befolkningen i åldern 16-64 år efter arbetskraftstillhörighet, kön, ålder och barninnehav samt relativa arbetslöshets- och arbetskraftstal för samma kategorier.

Tabell 2

Sysselsatta fördelade efter anknytningsgrad till arbetsmarknaden och vanligen arbetad tid samt efter kön och ålder.

Tabell 3

Totalt antal arbetstimmar per vecka för personer i arbete fördelade efter kön, sektortillhörighet för anställda samt efter näringsgren.

Tabell 4

Anställda som arbetat mer än vanligt under referensveckan i huvudsysslan p.g.a. övertid/mertid fördelade efter vanligen arbetad tid och kön.

Tabell 5

Antal personer (1000-tal) efter arbetskraftstillhörighet jämfört med föregående månad och på ett års sikt. Osäkerhetstal för nivå- och förändringsskattningar.

Tabell 6

Relativa arbetskrafts-, frånvaro- och arbetslöshetstal för olika kategorier jämfört med föregående månad och på ett års sikt. Osäkerhetstal för nivå- och förändringsskattningar.

Tabell 7

Medelarbetstid och totalt antal arbetstimmar per vecka för olika kategorier jämfört med föregående månad och på ett års sikt.

Teckenförklaring

Explanation of symbols

–	Intet finns att redovisa	Magnitude nil
0	Mindre än 0,5 av enheten	Magnitude less than half of unit
..	Uppgift inte tillgänglig eller alltför osäker för att anges	Data not available or too uncertain to be published
.	Uppgift kan inte förekomma	Category not applicable

AKU November 2002

Tabell 1 Befolkningen i åldern 16-64 år efter arbetskraftstillhörighet, kön och ålder samt relativa arbetslöshets- och arbetskraftstal för samma kategorier

Uppgifterna redovisas med osäkerhetstal

Kön	I arbetskraften (1000-tal)				Ej i arbets- kraften (1000-tal)	Relativt arbets- löshets- tal (%)	Relativt arbets- krafts- tal (%)
	Ålder	Syssel- satta	Därav frånva- rande ¹	Arbets- lösa			
Båda könen							
16-19 år	113 ± 10	13 ± 4	13 ± 4	126 ± 11	295 ± 10	10,3 ± 3,1	29,9 ± 2,5
20-24 år	297 ± 13	38 ± 7	23 ± 5	321 ± 13	193 ± 12	7,3 ± 1,5	62,4 ± 2,4
25-34 år	943 ± 15	125 ± 12	43 ± 6	986 ± 14	195 ± 14	4,4 ± 0,6	83,5 ± 1,2
35-44 år	1069 ± 13	110 ± 11	34 ± 5	1103 ± 12	147 ± 12	3,1 ± 0,5	88,2 ± 1,0
45-54 år	1023 ± 12	80 ± 10	30 ± 6	1053 ± 11	143 ± 11	2,9 ± 0,6	88,1 ± 0,9
55-59 år	503 ± 9	49 ± 7	16 ± 4	519 ± 9	122 ± 8	3,0 ± 0,8	80,9 ± 1,3
60-64 år	263 ± 10	31 ± 6	12 ± 4	275 ± 10	201 ± 9	4,3 ± 1,3	57,7 ± 2,0
Samtliga	4212 ± 30	446 ± 23	171 ± 12	4383 ± 30	1297 ± 30	3,9 ± 0,3	77,2 ± 0,5
Män							
16-19 år	48 ± 7	4 ± 2	8 ± 3	56 ± 7	159 ± 7	13,9 ± 5,2	26,1 ± 3,3
20-24 år	160 ± 9	19 ± 5	15 ± 4	176 ± 9	87 ± 9	8,7 ± 2,1	66,8 ± 3,2
25-34 år	495 ± 10	32 ± 6	22 ± 4	517 ± 10	83 ± 10	4,3 ± 0,8	86,1 ± 1,6
35-44 år	559 ± 9	32 ± 6	19 ± 4	578 ± 9	61 ± 9	3,3 ± 0,7	90,4 ± 1,3
45-54 år	521 ± 9	34 ± 7	19 ± 5	540 ± 8	64 ± 8	3,6 ± 0,9	89,4 ± 1,3
55-59 år	259 ± 7	23 ± 5	11 ± 4	269 ± 7	54 ± 6	4,0 ± 1,4	83,4 ± 2,0
60-64 år	141 ± 7	15 ± 4	6 ± 3	147 ± 7	92 ± 7	4,2 ± 1,9	61,5 ± 3,0
Samtliga	2184 ± 22	159 ± 14	101 ± 9	2285 ± 21	601 ± 21	4,4 ± 0,4	79,2 ± 0,7
Män med barn under 7 år							
	390	24	16	406	39	3,9	91,2
Kvinnor							
16-19 år	65 ± 8	9 ± 3	5 ± 3	70 ± 8	136 ± 7	7,4 ± 3,6	34,0 ± 3,7
20-24 år	137 ± 9	19 ± 5	8 ± 3	145 ± 9	106 ± 9	5,6 ± 1,9	57,7 ± 3,5
25-34 år	448 ± 11	93 ± 10	21 ± 4	469 ± 11	111 ± 11	4,4 ± 0,9	80,8 ± 1,8
35-44 år	510 ± 9	78 ± 9	15 ± 3	525 ± 9	86 ± 9	2,8 ± 0,6	85,9 ± 1,5
45-54 år	502 ± 8	46 ± 7	11 ± 3	513 ± 7	79 ± 7	2,1 ± 0,6	86,7 ± 1,2
55-59 år	244 ± 6	26 ± 5	5 ± 2	249 ± 6	69 ± 6	2,0 ± 1,0	78,4 ± 1,8
60-64 år	122 ± 6	16 ± 4	6 ± 2	128 ± 7	109 ± 6	4,4 ± 1,9	54,0 ± 2,6
Samtliga	2028 ± 21	287 ± 18	70 ± 8	2098 ± 21	696 ± 21	3,3 ± 0,4	75,1 ± 0,8
Kvinnor med barn under 7 år							
	365	103	16	381	89	4,3	81,1

1) Frånvarande hela referensveckan.

AKU November 2002

Tabell 2 Sysselsatta fördelade efter anknytningsgrad till arbetsmarknaden och vanligen arbetad tid samt efter kön och ålder

Kön	Sysselsatta (1000-tal)									
	Ålder	Fast anställda	Tidsbe-gränsat anställda	Summa anställda	Företagare samt med-hjälpande fam medl	Summa sysselsatta	Därav			
1-19 tim							20-34 tim	1-34 tim	35-tim	
Båda könen										
	16-19 år	35	75	110	3	113	62	22	84	27
	20-24 år	171	118	289	8	297	45	54	99	196
	25-34 år	725	157	883	60	943	40	127	167	773
	35-44 år	865	90	955	115	1069	23	186	209	857
	45-54 år	841	58	898	125	1023	21	149	169	852
	55-59 år	414	24	438	65	503	18	87	104	397
	60-64 år	200	20	221	43	263	19	69	88	174
	Samtliga	3251	542	3793	419	4212	226	694	920	3275
Män										
	16-19 år	14	32	46	3	48	21	11	32	16
	20-24 år	103	52	156	5	160	15	16	31	128
	25-34 år	385	65	450	45	495	17	22	39	455
	35-44 år	437	32	469	90	559	6	27	32	526
	45-54 år	403	24	427	94	521	7	32	39	481
	55-59 år	200	12	213	46	259	6	15	21	237
	60-64 år	99	9	108	33	141	7	23	30	110
	Samtliga	1641	227	1868	316	2184	79	146	225	1953
Kvinnor										
	16-19 år	21	43	64	0	65	40	11	52	11
	20-24 år	68	65	133	3	137	30	38	68	68
	25-34 år	340	93	433	15	448	23	105	128	318
	35-44 år	428	58	485	25	510	17	159	176	330
	45-54 år	438	34	471	31	502	13	116	130	371
	55-59 år	214	11	226	19	244	12	71	83	161
	60-64 år	102	11	113	10	122	11	47	58	64
	Samtliga	1611	315	1926	103	2028	147	548	695	1323

AKU November 2002

Tabell 3 Totalt antal arbetstimmar per vecka för personer i arbete fördelade efter kön, sektortillhörighet för anställda samt efter näringsgren. Miljoner timmar.

Näringsgren Kod enligt SNI92		Samtliga personer i arbete			Därav anställda		
		Båda könen	Män	Kvinnor	Samtliga	Öffentlig sektor ¹	Privat sektor ¹
01,02,05	Jordbr,skogsbr o fiske	4,0	3,5	0,6	1,1	0,1	1,0
10-37, 40-41 därav	Tillv, utv av mineral o energiprod	26,4	20,3	6,1	24,5	0,1	24,4
28-35	Verkstadsindustri	12,7	10,3	2,4	11,9	0,0	11,9
45	Byggverksamhet	8,4	7,9	0,5	6,5	0,7	5,8
50-52, 60-64	Handel o kommunikationer	26,7	18,4	8,3	22,5	0,1	22,4
65-67, 70-72,74	Finansiell verksamhet, företagstjänster	20,5	13,0	7,6	17,3	0,4	16,8
73-80	Utbildning, forskning	13,3	5,1	8,2	13,1	10,6	2,5
85	Vård och omsorg	22,4	3,5	18,8	21,9	18,7	3,2
55, 90-93,95	Personl och kulturella tjänster, renhållning	10,3	5,6	4,7	7,7	1,0	6,7
75,99	Off förvaltning, mm	8,4	4,2	4,2	8,3	8,2	0,1
	Summa	140,5	81,5	59,1	123,0	40,0	82,9

1) Fr.o.m. 2001 tillämpar AKU en ny standard för sektorindelning.

Tabell 4 Anställda som arbetat mer än vanligt under referensveckan i huvudsysslan p g a övertid/mertid fördelade efter vanligen arbetad tid och kön

Vanligen arbetad tid (huvudsyssla + ev bisyssla)	Samtliga anställda (1000-tal)	Därav med övertid/ mertid (1000-tal)	Relativt övertids-/ mertidstal (2) i procent av (1)	Övertid/ mertid 1000-tal timmar
Kön	(1)	(2)		
1 timme -				
Båda könen	3777	356	9,4	2711
Män	1862	220	11,8	1732
Kvinnor	1916	136	7,1	979
1-34 timmar				
Båda könen	841	54	6,4	433
Män	179	14	7,9	115
Kvinnor	662	40	6,1	318
35 timmar -				
Båda könen	2936	302	10,3	2278
Män	1683	206	12,2	1618
Kvinnor	1253	96	7,7	661

AKU November 2002

Tabell 5 Antal personer efter arbetskraftstillhörighet jämfört med föregående månad och på ett års sikt. Osäkerhetstal för nivå- och förändringsskattningar

Kategori	Antal personer (1000-tal)			Osäkerhetstal (1000-tal) för			
				Förändringen		Nivån	
	Nov 01	Okt 02	Nov 02	Nov 01- Nov 02	Okt 02- Nov 02	Nov 02	
I arbetskraften	4384	4386	4383	35	42	30	
Män	2282	2290	2285	25	30	21	
Kvinnor	2103	2096	2098	24	30	21	
Sysselsatta	4220	4225	4212	35	43	30	
Män	2189	2200	2184	25	31	22	
Kvinnor	2031	2026	2028	24	30	21	
Män med barn under 7 år	421	411	390	
Kvinnor med barn under 7 år	360	384	365	
Ålder							
16-24 år	420	415	410	18	22	16	
25-54 år	3076	3045	3036	26	32	23	
55-64 år	725	765	766	15	18	13	
Vanligen arbetad tid							
1-19 timmar	203	223	226	19	24	17	
20-34 timmar	707	695	694	30	37	26	
35- timmar	3299	3284	3275	40	49	35	
Näringsgren (enl SNI92)							
Sysselsatta inom:							
01,02,05	Jordbr,skogsbr o fiske	94	88	94	11	14	10
10-37, 40-41 därav	Tillv, utv av mineral o engeriprod	780	735	743	22	27	19
28-35	Verkstadsindustri	371	352	351	15	19	13
45	Byggverksamhet	222	245	228	15	18	13
50-52, 60-64	Handel o kommunikationer	785	790	783	26	31	22
65-67, 70-72,74	Finansiell verksamhet, företagstjänster	619	605	602	24	29	21
73,80	Utbildning, forskning	378	398	402	23	29	20
85	Vård och omsorg	772	787	783	27	33	23
55, 90-93,95	Personl o kulturella tjänster, renhållning	334	329	329	21	25	18
75,99	Off förvaltning, mm	232	241	246	18	22	16

AKU November 2002

Tabell 5 forts

Kategori	Antal personer (1000-tal)			Osäkerhetstal (1000-tal) för		
				Förändringen		Nivån
	Nov 01	Okt 02	Nov 02	Nov 01- Nov 02	Okt 02- Nov 02	Nov 02
Anknytningsgrad till arbetsmarknaden						
Anställda	3791	3826	3793	39	48	34
Fast	3277	3270	3251	38	48	34
Tidsbegränsat	514	556	542	31	35	24
Företagare	420	387	408	23	30	21
Medhjälpande familje- medlemmar	9	13	11	5	6	4
Sektor (anställda)¹						
Offentlig sektor	1279	1314	1313
Privat sektor	2508	2506	2479	39	49	35
Undersysselsatta						
Personer som arbetar mindre än de skulle vilja göra p g a arbetsmarknadsskäl	248	231	245	20	24	17
Frånvarande från arbetet						
Hela veckan	408	446	446	30	32	23
därför p g a arbets- tidens förläggning eller helg	31	34	40
Del av veckan	799	704	835
därför p g a arbets- tidens förläggning eller helg	371	286	388
I arbete	3813	3779	3766	43	49	35
Män	2051	2034	2025	30	34	24
Kvinnor	1761	1745	1741	31	35	25
Arbetslösa	164	160	171	16	17	12
Män	93	90	101	13	13	9
Kvinnor	71	70	70	11	11	8
Ålder						
16-24 år	32	40	36	8	8	6
25-54 år	102	93	107	13	14	10
55-64 år	30	27	28	8	8	6

1) Ny standard för sektorindelning används fr.o.m. 2001.

AKU November 2002

Tabell 5 forts

Kategori	Antal personer (1000-tal)			Osäkerhetstal (1000-tal) för		
				Förändringen		Nivån
	Nov 01	Okt 02	Nov 02	Nov 01- Nov 02	Okt 02- Nov 02	Nov 02
Arbetslösas tidigare arbetskraftstillhörighet						
Nyinträdande	15	12	14
Återinträdande	30	28	31
Började söka arbete omedelbart efter föregående arbetes slut	120	119	125
därav slutade p g a drifts- och personalinskränkning	37	34	37
Arbetslöshetstidens längd						
Sökt arbete						
mindre än 14 veckor	83	94	88
14-26 veckor	39	27	38
27- veckor	41	36	41
Uppgift saknas	1	4	3
Latent arbetssökande¹	135	140	119	14	17	12
därav heltidsstuderande som sökt arbete	49	61	56
Ej i arbetskraften	1260	1292	1297	35	42	30
Män	585	595	601	25	30	21
Kvinnor	675	697	696	24	30	21
Studerande heltid	575	586	594
Hemarbetande	48	55	54
Ålders-, tjänste- och förtidspensionärer ²	85	81	77
Sjuka ²	356	396	388
Arbete utomlands	25	27	32
Vistelse utomlands	24	18	21
Övriga	146	130	131

1) Personer ej i arbetskraften som velat och kunnat ta arbete referensveckan.

2) Förtidspension av hälsoskäl ingår i gruppen sjuka.

AKU November 2002

Tabell 6 Relativa arbetskrafts-, frånvaro- och arbetslöshetstal för olika kategorier jämfört med föregående månad och på ett års sikt. Osäkerhetstal för nivå- och förändringsskattningar

Kategori	År, månad			Osäkerhetstal		
	Nov 01	Okt 02	Nov 02	Förändringen		Nivån
				Nov 01- Nov 02	Okt 02- Nov 02	Nov 02
Relativa arbetskraftstal	77,7	77,2	77,2	0,6	0,7	0,5
Män	79,6	79,4	79,2	0,8	1,0	0,7
Kvinnor	75,7	75,0	75,1	0,9	1,1	0,8
Män med barn under 7 år	92,6	93,4	91,2
Kvinnor med barn under 7 år	81,7	78,6	81,1
Ålder						
16-24 år	48,9	48,7	47,8	2,0	2,4	1,7
25-54 år	87,2	86,5	86,6	0,7	0,9	0,6
55-64 år	70,2	71,0	71,0	1,3	1,6	1,1
Relativa frånvarotal	9,7	10,6	10,6	0,7	0,7	0,5
Män	6,3	7,5	7,3	0,8	0,9	0,6
Kvinnor	13,3	13,8	14,1	1,1	1,2	0,9
Relativa arbetslöshetstal	3,7	3,7	3,9	0,4	0,4	0,3
Män	4,1	3,9	4,4	0,5	0,6	0,4
Kvinnor	3,4	3,4	3,3	0,5	0,5	0,4
Ålder						
16-24 år	7,1	8,7	8,1	1,7	1,8	1,3
25-54 år	3,2	3,0	3,4	0,4	0,4	0,3
55-64 år	4,0	3,5	3,5	0,9	1,0	0,7
Sysselsättningsintensitet¹	74,8	74,4	74,2	0,6	0,8	0,5
Män	76,4	76,3	75,7	0,9	1,1	0,8
Kvinnor	73,1	72,5	72,6	0,9	1,1	0,8
Män med barn under 7 år	90,5	90,4	87,7
Kvinnor med barn under 7 år	78,4	76,0	77,6
Ålder						
16-24 år	45,4	44,4	43,9	1,9	2,4	1,7
25-54 år	84,4	83,9	83,7	0,7	0,9	0,6
55-64 år	67,4	68,6	68,6	1,3	1,6	1,1

1) Andelen sysselsatta i procent av befolkningen.

AKU November 2002

Tabell 7 Medelarbetstid och totalt antal arbetstimmar per vecka för olika kategorier jämfört med föregående månad och på ett års sikt

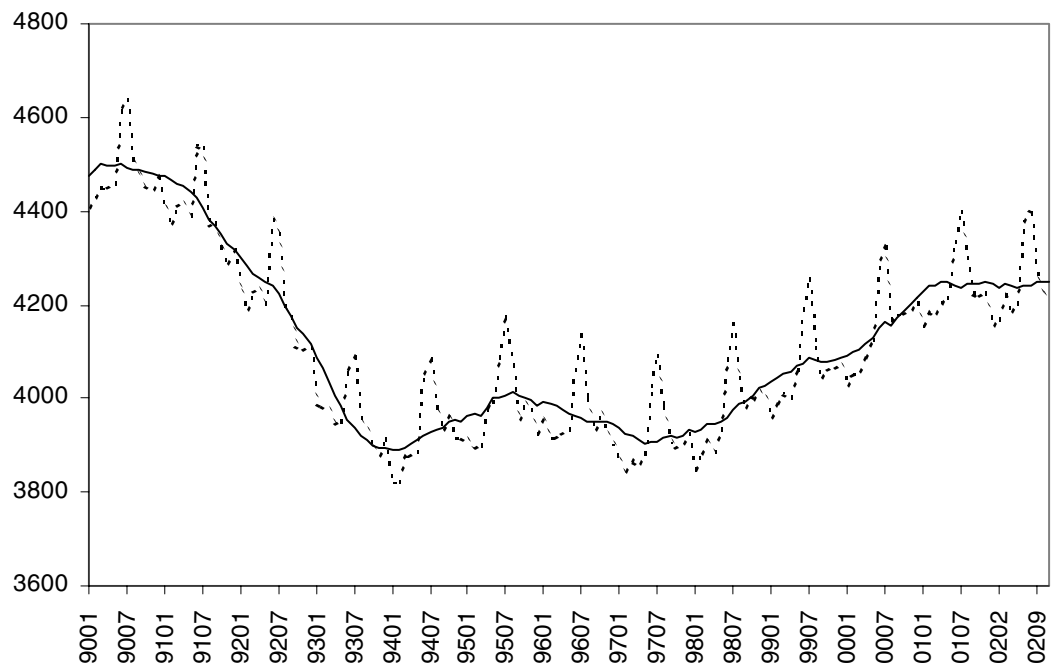
Kategori	Nov 01	Okt 02	Nov 02
Medelarbetstid för personer i arbete (timmar)	37,8	37,9	37,3
Män	41,0	40,6	40,2
Kvinnor	34,1	34,8	33,9
Män med barn under 7 år	41,3	41,6	40,4
Kvinnor med barn under 7 år	30,6	32,2	31,7
Båda könen			
Anställda inom jordbruk	40,0	41,3	37,6
inom övriga	37,0	37,1	36,6
Företagare inom jordbruk	50,1	51,4	48,0
inom övriga	44,4	45,1	42,6
Totalt antal arbetstimmar (miljoner timmar)	144,2	143,4	140,5
Män	84,2	82,7	81,5
Kvinnor	60,0	60,7	59,1
Inom näringsgren (enl SNI92)			
01,02,05 Jordbr,skogsbr o fiske	4,2	4,1	4,0
10-37, 40-41 Tillv, utv av mineral o energiprod	28,4	25,7	26,4
därav 28-35 Verkstadsindustri	13,8	12,8	12,7
45 Byggverksamhet	8,5	9,1	8,4
50-52, 60-64 Handel o kommunikationer	27,0	26,8	26,7
65-67, 70-72,74 Finansiell verksamhet, företagstjänster	21,8	21,0	20,5
73,80 Utbildning, forskning	12,6	13,9	13,3
85 Vård och omsorg	22,5	22,7	22,4
55, 90-93,95 Personl o kulturella tjänster, renhållning	10,8	10,9	10,3
75,99 Off förvaltning, mm	8,1	8,7	8,4
Anställda	125,7	125,8	123,0
Offentlig sektor ¹	39,9	41,8	40,0
Privat sektor ¹	85,7	83,8	82,9
Företagare och medhjälpande familje-medlemmar	18,5	17,5	17,5

1) Se not till tabell 5 avseende ny sektorstandard.

Diagram

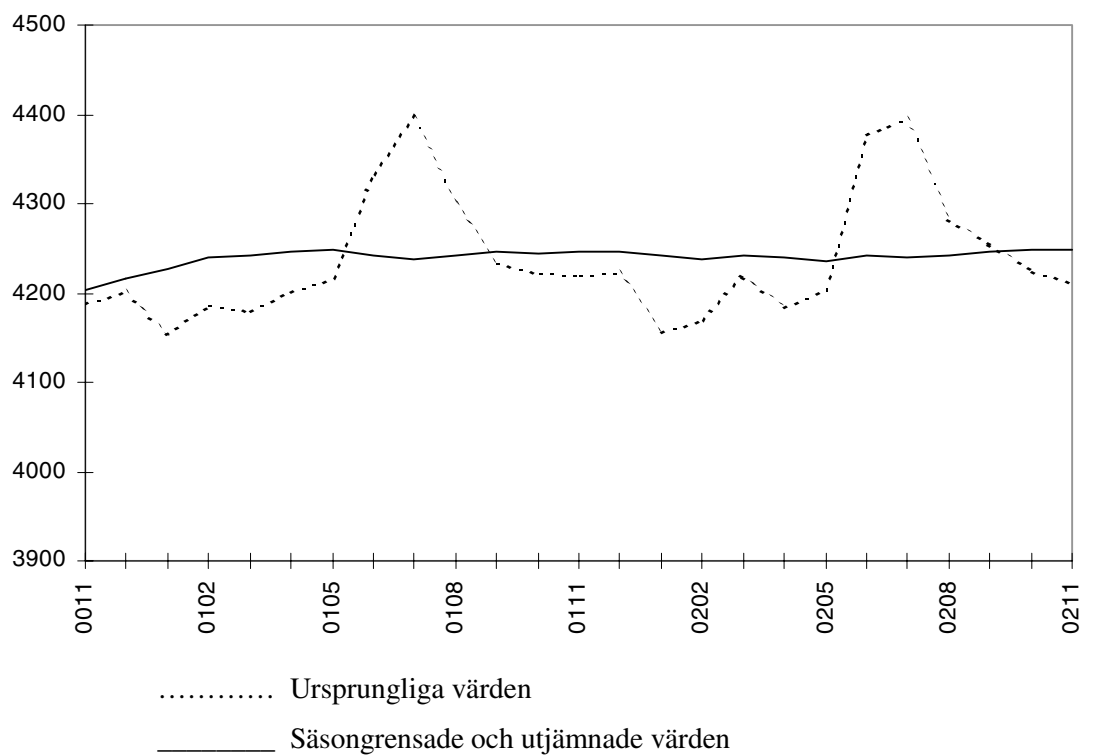
1. Sysselsatta (1000-tal) 1990-2002, månadsvis

1. Employed (thousands) 1990-2002, monthly



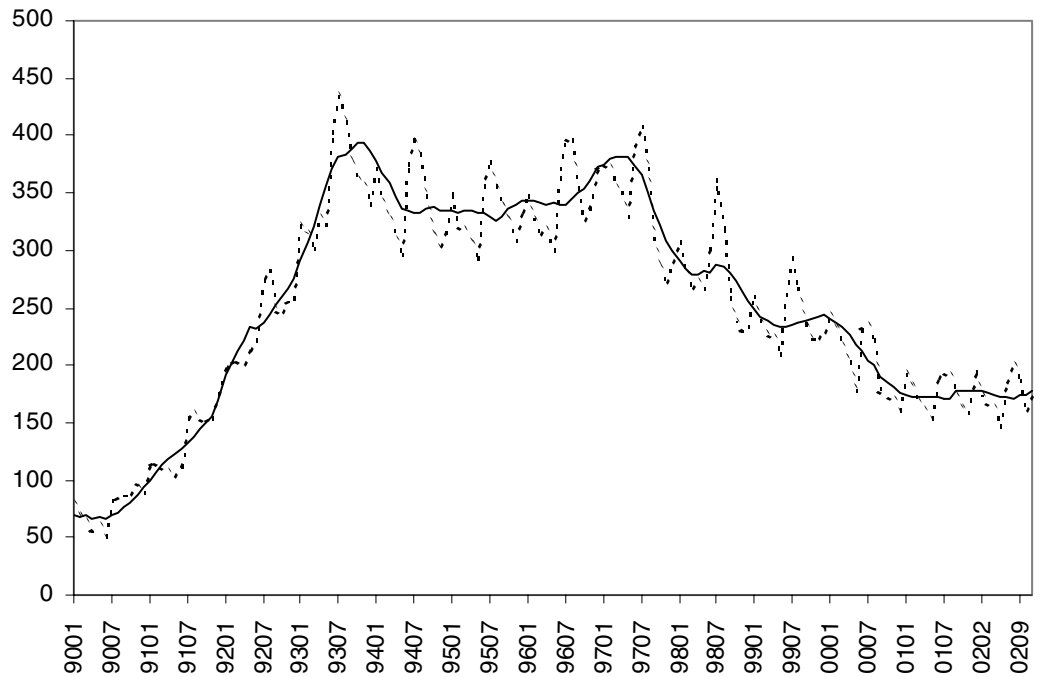
2. Sysselsatta (1000-tal) månadsvis, november 2000 – november 2002

2. Employed (thousands) monthly, November 2000 – November 2002

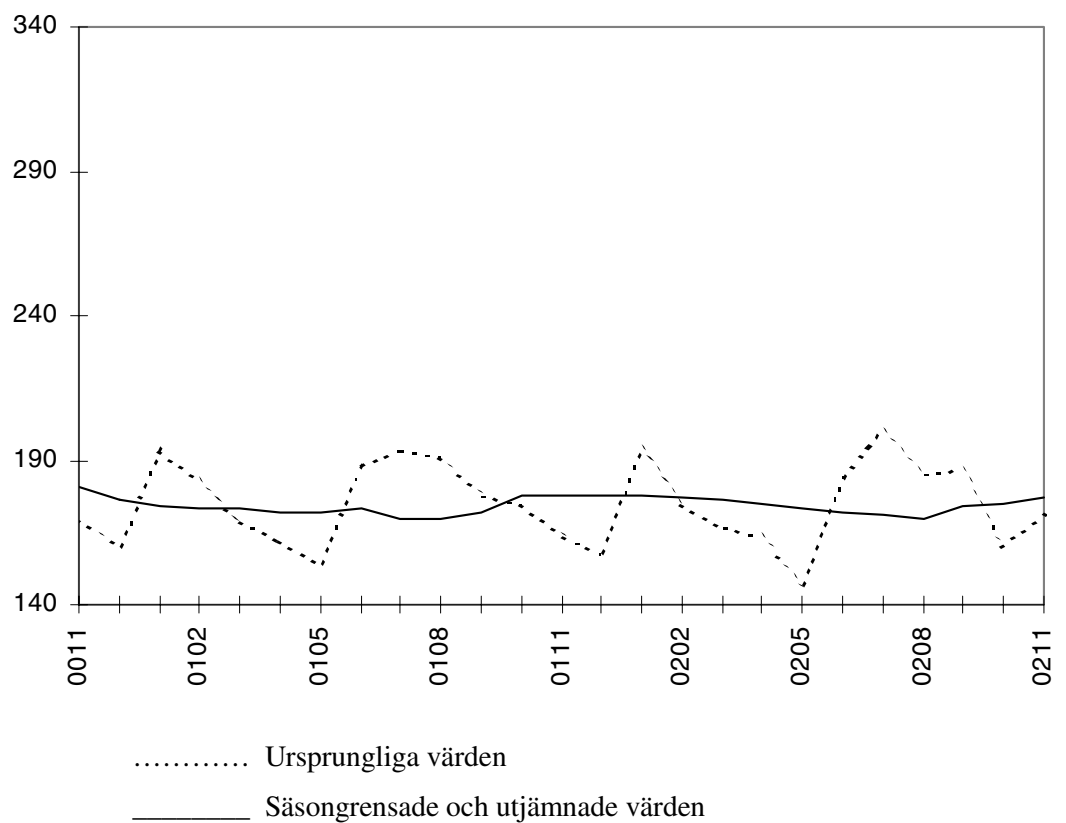


3. Arbetslösa (1000-tal) 1990-2002, månadsvis

3. Unemployed (thousands) 1990-2002, monthly

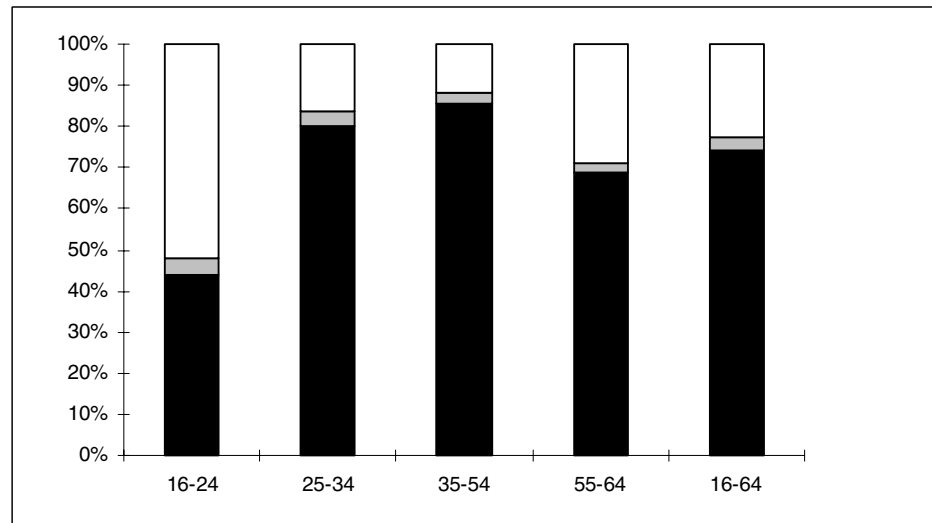
**4. Arbetslösa (1000-tal) månadsvis, november 2000 – november 2002**

4. Unemployed (thousands) monthly, November 2000 – November 2002



5. Andel sysselsatta, arbetslösa resp. ej i arbetskraften inom olika åldersgrupper, november 2002

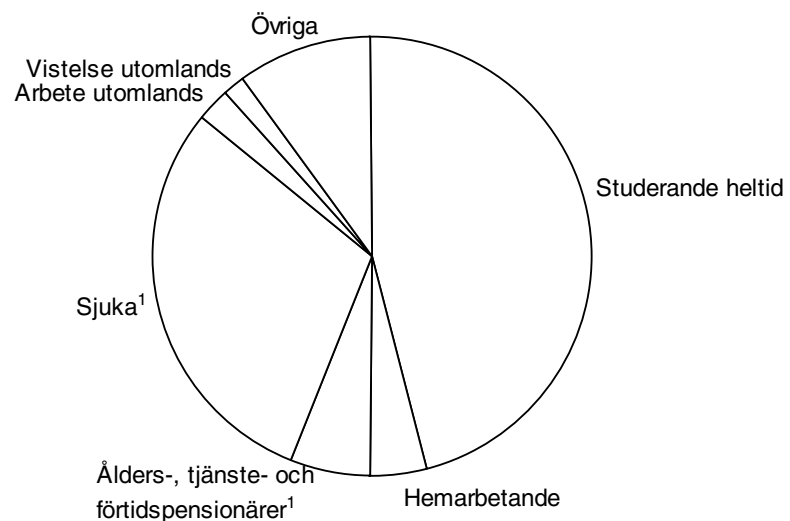
5. Per cent employed, unemployed and not in the labour force within different age groups, November 2002



■ Sysselsatta ■ Arbetslösa □ Ej i arbetskraften

6. Personer ej i arbetskraften fördelade efter huvudsaklig verksamhet, november 2002

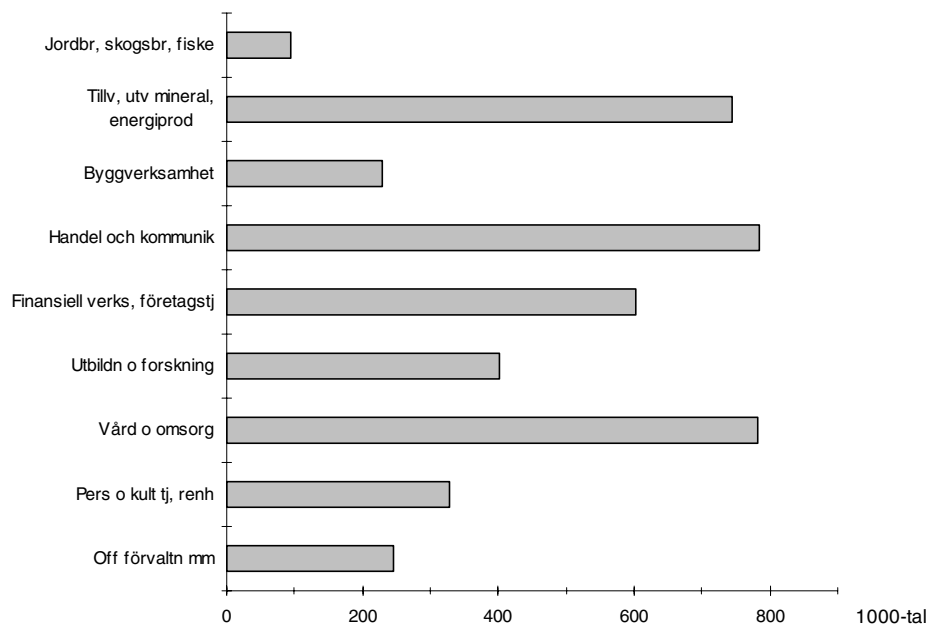
6. Persons not in the labour force by main activity, November 2002



1)Förtidspension av hälsoskäl ingår i gruppen sjuka

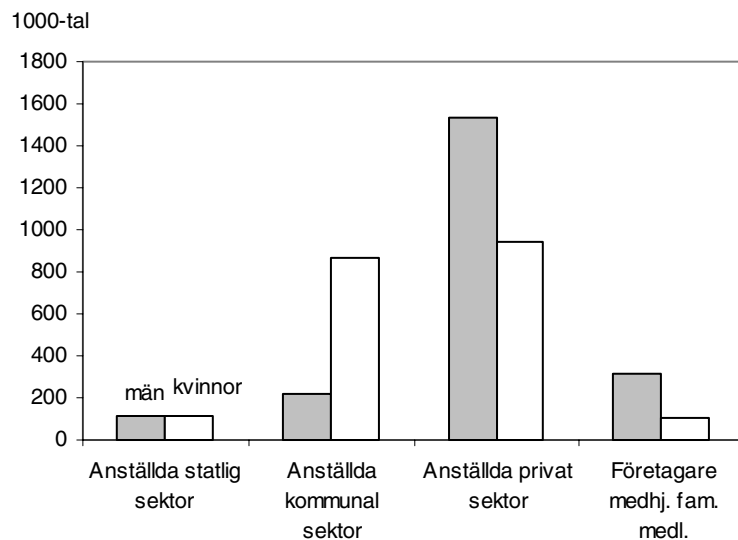
7. Antal sysselsatta inom olika näringsgrenar, november 2002

7. Number of employed by industry, November 2002



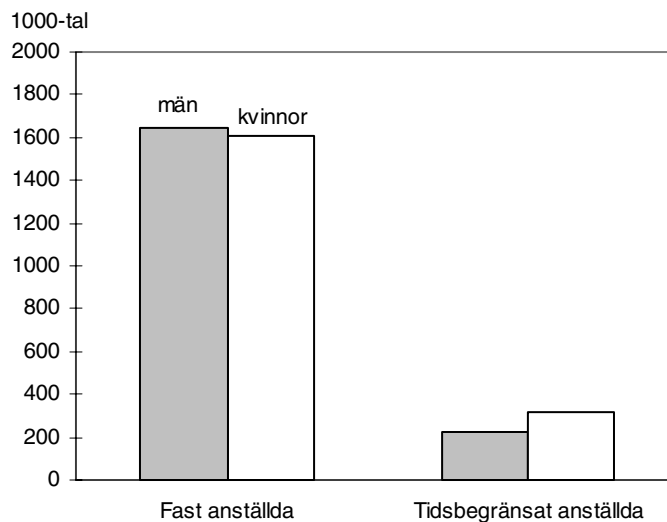
8. Antal anställda efter sektor samt företagare och medhjälpande familjemedlemmar efter kön, november 2002

8. Number of employees by sector of employment and self-employed and unpaid family workers by sex, November 2002



9. Antal fast respektive tidsbegränsat anställda efter kön, november 2002

9. Number of permanent and temporary employees by sex, November 2002



Fakta om statistiken

Arbetskraftsundersökningarna (AKU) utförs varje månad. Syftet med undersökningarna är att beskriva aktuella sysselsättningsförhållanden och att ge information om utvecklingen på arbetsmarknaden. AKU:s uppgift om arbetslösa är det officiella arbetslöshetsstalet.

Undersökningarna baseras fr.o.m. juli 2001 på ett representativt urval av 21 000 personer per månad (tidigare var urvalsstorleken 17 000). Databasinsamlingen sker i första hand genom telefonintervjuer av SCB:s intervjuare. Utifrån de månadsvisa uppgifterna beräknas också skattningar för kvartals- och årsgenomsnitt.

Från år 2001 är AKU EU-anpassad i enlighet med EU-reglering No 577/98.

Detta omfattar statistiken

Målpopulationen i AKU består fr.o.m. år 2001 av alla i Sverige genom folkbokföringen registrerade personer som fyllt 15 men ej 75 år. Den löpande redovisningen i ordinarie AKU avser dock gruppen 16-64 år på samma sätt som gjorts sedan 1986.

I AKU redovisas skattningar av *totaler* t.ex. antal sysselsatta personer, antal faktiskt arbetade timmar och vissa kvoter t.ex. sysselsättningsintensitet, vanligen arbetade timmar i genomsnitt m.m. Dessutom redovisas även *osäkerhetsmått* för vissa skattningar.

Resultaten publiceras i form av pressmeddelanden, Statistiska meddelanden (SM) m.m. De mest detaljerade redovisningarna publiceras i månads-, kvartals- och årsvisa grundtabeller. Delar av statistiken är tillgänglig avgiftsfritt på Internet i Sveriges statistiska databaser som är åtkomlig via SCB:s hemsida. Regionala data presenteras kvartals- och årsvis och statistik över utländska medborgare samt utbildningsdata publiceras årsvis.

I AKU undersöks samtliga veckor under året. Varje undersökningsmånad innehåller således 4 eller 5 referensveckor och varje kvartal 13 referensveckor. Årsgenomsnittet baseras på alla veckor under året.

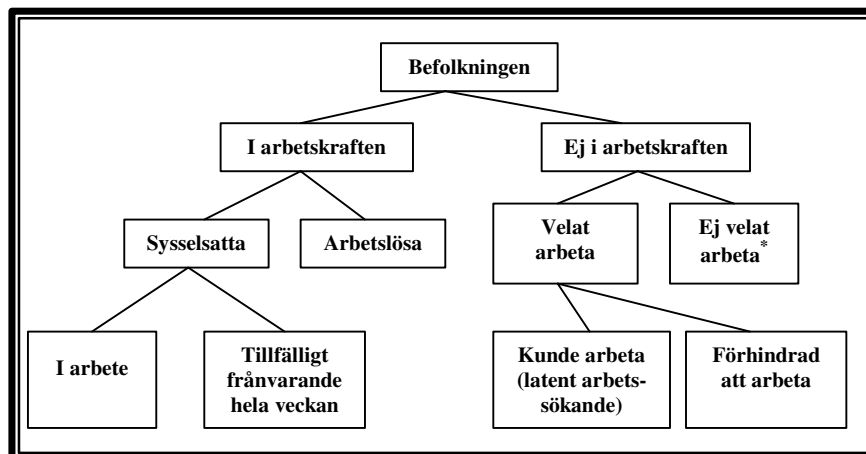
Vissa tekniska data om AKU november 2002:

Referensperioden för november 2002 omfattade veckorna 28 oktober - 3 november, 4 - 10, 11 - 17 samt 18 - 24 november.

Urvalspersonen själv var uppgiftslämnare i 96,9 procent av intervjuerna, medan resterande 3,1 procent lämnades av annan person än urvalspersonen (indirekta intervjuer). Bortfallet vid fältarbetet (dvs. den andel av nettourvalet för vilken intervjuuppgifter ej kunnat erhållas) var totalt 15,5 procent. Andelen vägrare var 6,4 procent och 8,4 procent av urvalspersonerna var oanträffbara.

Definitioner och förklaringar

Nedanstående figur visar sambandet mellan några centrala begrepp i AKU.



*) Inklusive långvarigt sjuka, personer utomlands m.fl.

Sysselsatta

I gruppen *sysselsatta* ingår:

- 1) personer som under referensveckan utförde något arbete (minst 1 timme) antingen som avlönade arbetstagare eller egna företagare (inklusive fria yrkesutövare) samt oavlönade medhjälpare i företag tillhörande make/maka eller annan familjemedlem som han/hon bor tillsammans med (= sysselsatta, i arbete).
- 2) personer som inte utförde något arbete enligt ovan, men som hade anställning eller arbete som medhjälpare eller egen företagare (inklusive fria yrkesutövare) och var tillfälligt frånvarande (hela referensveckan). Orsak till frånvaron kan vara sjukdom, semester, tjänstledighet (t ex för vård av barn eller för studier), värnpliktstjänstgöring, arbetskonflikt eller ledighet av annan anledning, oavsett om frånvaron varit betald eller inte (= sysselsatta, frånvarande från arbetet).

Personer som deltar i vissa arbetsmarknadspolitiska program räknas som sysselsatta, t.ex. offentligt skyddat arbete, Samhall, start av näringsverksamhet eller anställning med lönebidrag eller anställningsstöd.

Anställda består av fast anställda och tidsbegränsat anställda. Med *fast anställda* menas tillsvidareanställda personer. *Tidsbegränsat anställda* omfattar personer med anställningsstöd eller säsongarbete, provanställning, objekts-/projektsanställning samt övriga former av tillfälliga arbeten.

Undersysselsatta omfattar personer som av arbetsmarknadsskäl arbetar mindre än de skulle vilja göra.

Sysselsättningsintensitet anger andelen (%) sysselsatta av befolkningen 16–64 år.

Relativa frånvarotalet anger andelen (%) frånvarande av antalet sysselsatta.

Arbetslösa

I gruppen *arbetslösa* ingår:

- 1) personer som under referensveckan inte var sysselsatta men **vilde** och **kunde** arbeta och även **sökt** arbete (skulle ha sökt arbete men var tillfälligt förhindrade att söka) under de senaste fyra veckorna (inklusive referensveckan)
- 2) personer som avvaktade nytt arbete med början inom fyra veckor.

I vårt svenska arbetslöshetsbegrepp ingår inte heltidsstuderande som sökt arbete.

Relativa arbetslöshetsstalet anger andelen (%) arbetslösa personer av antalet personer i arbetskraften.

I arbetskraften

Personer *i arbetskraften* är personer som antingen är sysselsatta eller arbetslösa.

Relativa arbetskraftstalet anger andelen (%) personer i arbetskraften av befolkningen 16-64 år.

Ej i arbetskraften

Personer som varken är sysselsatta eller arbetslösa tillhör gruppen *ej i arbetskraften*. Gruppen omfattar bl.a. personer som inte är sysselsatta och är studerande, pensionärer, hemarbetande eller värnpliktiga. Till gruppen räknas också personer i vissa arbetsmarknadspolitiska program t.ex. arbetspraktik och arbetsmarknadsutbildning.

Latent arbetsökande omfattar personer *ej i arbetskraften* som önskat och kunnat arbeta referensveckan, men som ej sökt arbete, samt heltidsstuderande som sökt arbete. Sådana studerande definieras dock enligt ILO:s internationella rekommendationer som arbetslösa.

Näringsgren

Kodningen är anpassad till Standard för svensk näringsgrensindelning (SNI 92). och har som bas EU:s näringsgrensstandard NACE (Nomenclature Generale des Activités Economiques dans les Communautés Européennes). SNI 92 infördes i AKU 1995 och skattningarna är fr.o.m. 1987 justerade med hänsyn tagen till den nya standarden.

Näringsgren bestäms för personer i arbetskraften med utgångspunkt från det enskilda företags huvudsakliga verksamhet vid det arbetsställe där urvalspersonen är – eller senast varit - sysselsatt.

Sektor (anställda)

Vid klassificeringen av de anställda efter sektortillhörighet (statlig, kommunal, privat) tillämpar AKU fr.o.m. januari 2001 en harmoniserad sektorredovisning utifrån standarden för institutionell sektorindelning 2000. Klassificering görs utifrån företags sektortillhörighet.

Yrke

Yrke kodas fr.o.m. 1997 enligt Standard för svensk yrkesklassificering (SSYK), dvs. den svenska versionen av den i EU gällande klassificeringen av yrken , ISCO 88 COM.

Socioekonomisk indelning (SEI)

Anställda kodas med utgångspunkt från yrke som arbetare respektive tjänstemän enligt SCB:s standard för Socioekonomisk indelning (SEI).

Utbildning

Uppgifter om utbildning hämtas från SCB:s register Befolkningens utbildning, där utbildningarna är klassificerade enligt Svensk utbildningsnomenklatur (SUN). Fr.o.m år 2001 används standarden SUN 2000 som beskrivs närmare i MIS 2000:1.

Så görs statistiken

AKU är en månatlig urvalsundersökning med 21 000 personer i urvalet varje månad. Mellan 1996 och 2000 var urvalsstorleken 17 000 men utökades successivt under 2001. Som urvalsram används registret över totalbefolkningen

(RTB). Tre separata urval används; ett för varje månad i kvartalet. Vart och ett av urvalen förnyas (roteras) med en åttondel mellan två på varandra efterföljande undersökningstillfällen. Det innebär att varje urvalsperson intervjuas sammanlagt åtta gånger under en tvåårsperiod. Urvalet räknas upp till befolkningstotaler. Datainsamlingen sker huvudsakligen genom datorstödda standardiserade telefonintervjuer. Kodning av näringsgren och sektor sker manuellt främst med hjälp av SCB:s Företagsdatabas (FDB). Vid klassificering av yrke och socioekonomisk gruppering används både maskinell- och manuell kodning.

Från år 2001 är mätinstrumentet förändrat i enlighet med EU:s krav på variabelinnehåll, och från år 2003 planeras att användas en fullständigt EU-anpassad AKU-blankett (integrerad) med hänsyn även tagen till kraven på frågornas inbördes ordning.

Statistikens tillförlitlighet

De presenterade AKU-resultaten är **skattningar** behäftade med en viss osäkerhet på grund av olika felkällor som urvalsfel, bortfallsfel och mätfel. Felen kan vara slumpmässiga eller systematiska. De senare påverkar resultaten i en viss riktning.

Den **slumpmässiga osäkerheten** beroende på bl.a. urvalsfel och slumpmässiga mätfel kan uttryckas i form av **konfidensintervall** som beräknas med hjälp av skattningens **standardavvikelse**. I sammanfattningen och i SM-tabell 1 anges uppgifterna med osäkerhetstal i form av 95-procentiga konfidensintervall. Genom att beräkna konfidensintervall kan man få en uppfattning om hur stora skillnader mellan exempelvis närliggande månad och år som kan förklaras av slumpmässiga fel.

De **systematiska felens storlek** kan anges först efter särskilda kvalitetsstudier. Ett studium av de olika felkällorna i AKU har visat att bortfallet och mätfelen är de felkällor som i första hand orsakar systematiska fel.

Genom användande av hjälpinformation (från 1993) vid skattningsförfarandet har bortfallsfelet reducerats betydligt jämfört med tidigare skattningsförfarande. Bortfallsfelet uppskattas numera medföra att antalet sysselsatta överskattas med cirka en procent och att antalet arbetslösa underskattas med cirka tre procent. En mätfelsstudie 1994/1995 visar att bruttotoalet (dvs. felaktigt medtagna och felaktigt uteslutna enheter) för arbetskraftsstatus (sysselsatta, arbetslösa, ej i arbetskraften) uppgår till 3 procent och för variabeln anknyningsgrad (fast-, lös-, utan anknyning) till 5 procent.

Ramtäckning: En viss **övertäckning** föreligger i AKU beroende på att en del personer, som är födda utomlands, lämnar Sverige utan att anmäla det till svenska myndigheter. Studier visar att övertäckningen är koncentrerad till utomnordiska invandrare och är av storleksordningen 25 000 – 50 000 personer.

Exempel på användning av osäkerhetstal

Antalet **sysselsatta** under november 2002 var 4 212 000 ($\pm 30\,000$) enligt tabell 1. *Det innebär att det sanna värdet med 95 procents säkerhet ligger i intervallet 4 182 000 – 4 242 000 om andra fel än slumpfelen är försumbara.*

Av tabell 5 framgår att antalet **i arbetskraften** under november 2002 var 4 383 000 och under november ett år tidigare 4 384 000. Osäkerhetstalet för förändringen på ett års sikt är 35 000, vilket innebär att förändringen mellan de två tidpunkterna skall vara minst 35 000 för att förändringen skall vara statistiskt säkerställd. *Eftersom förändringen mellan november 2001 och november 2002 av antalet i arbetskraften är mindre än osäkerhetstalet är förändringen ej statistiskt säkerställd.*

Bra att veta

Annan statistik

Uppgifter om sysselsättningen redovisas, förutom i AKU, även i andra undersökningar som registerbaserad arbetsmarknadsstatistik (RAMS), företagsbaserad sysselsättningsstatistik samt undersökningen av levnadsförhållanden (ULF). Dessa är dock inte jämförbara med AKU, huvudsakligen beroende på skillnader i undersökningsmetod, definitioner och mättidpunkt.

AMS redovisar varje månad uppgifter om antal personer, som är registrerade vid arbetsförmedlingarna och kan ta ett arbete direkt (antalet arbetssökande). Denna statistik är ett bra komplement till AKU t.ex. genom månadsvis redovisning av arbetssökande på regional nivå.

Mer information om statistiken och dess kvalitet ges i en särskild [Beskrivning av statistiken](#) på SCB:s webbplats, www.scb.se.

In English

Summary

The Swedish Labour Force Survey is conducted monthly by Statistics Sweden (SCB). The survey is based on interviews with about 21 000 persons each month. Quarterly estimates are calculated as mean values of the three months in a quarter. In the same way annual estimates are calculated as mean values of the monthly estimates. Essentially, concepts and definitions follow the guidelines of the International Labour Office (ILO). The classifications of industry and occupation correspond to the NACE (Nomenclature Generale des Activités Economiques dans le Communauté Européennes) and the ISCO 88 COM systems respectively. The survey results regularly published refer to the population 16-64 years of age. Standard errors are given for some of the estimates that are presented in the tables.

Decrease in hours worked

Average hours worked per week in the entire labour market was in November 140.5 (± 1.5) million, compared to 144.2 million in November 2001. Taking into account differences in vacations and other types of free time this means a decrease by around 2 percent. A substantial cause of this decrease in hours worked is the increase in absence due to illness. Number of persons ill, part of or the full working week was 314 000 which is an increase by 33 000.

The increase in number of unemployed persons that started in September has continued between October and November. Number of employed persons remained unchanged between October and November. This is evident after the normal variations due to the season have been cleared.

Number of unemployed persons without seasonal adjustment was in November 171 000 ($\pm 12 000$) or 3.9 (± 0.3) per cent of the labour force compared to 164 000 or 3.7 per cent in November last year. Number of employed persons not seasonally adjusted was in November 4 212 000 ($\pm 30 000$). In November 2001 the corresponding number was 4 220 000. The differences fall within the statistical margins of error.

The number of persons in labour market programmes implemented in response to economic difficulties in November 2002 was 124 000, an increase by nearly 2 000, compared to November 2001 (according to statistics from National Labour Market Board).

List of terms

Arbetslösa	unemployed
Anställda	employee
Arbetsstimmar	hours worked
Båda könen	both sexes
Därav	of which
Ej i arbetskraften	not in the labour force
Fast anställd	permanently employed
Frånvarande från arbetet	persons absent from work

Företagare	employers, self-employed
I arbetskraften	in the labour force
I arbete	at work
Kvinnor	women
Latent arbetssökande	potentially looking for a job
Medelarbetstid	average hours worked
Medhjälpande familjemedlem	unpaid family worker
Mer än vanligt	more than usual
Månad/månadsvis	month/monthly
Män	men
Näringsgren	branch of industry
Offentlig sektor	public sector of employment
Osäkerhetstal	measure of uncertainty
Privat sektor	private sector of employment
Relativt arbetskraftstal	labour force rate / activity rate
Relativt arbetslöshetstal	unemployment rate
Relativt frånvarotal	absence ratio
Sektortillhörighet	sector of employment
Sysselsatta	employed
Sysselsättningsintensitet	employment rate
Säsongrens. o utjämnade värden	seasonally adj.and smoothed figures
Tidigare arbetskraftstillhörighet	previous labour force status
Tidsbegränsat anställd	temporarily employed
Undersysselsatta	underemployed
Ursprungliga värden	original figures
Övertid/mertid	overtime
Ålder	age